



ESTIMACIONES AGRÍCOLAS

Informe Semanal | 23 de Mayo de 2019



Secretaría de Agroindustria
Ministerio de Producción y Trabajo
Presidencia de la Nación

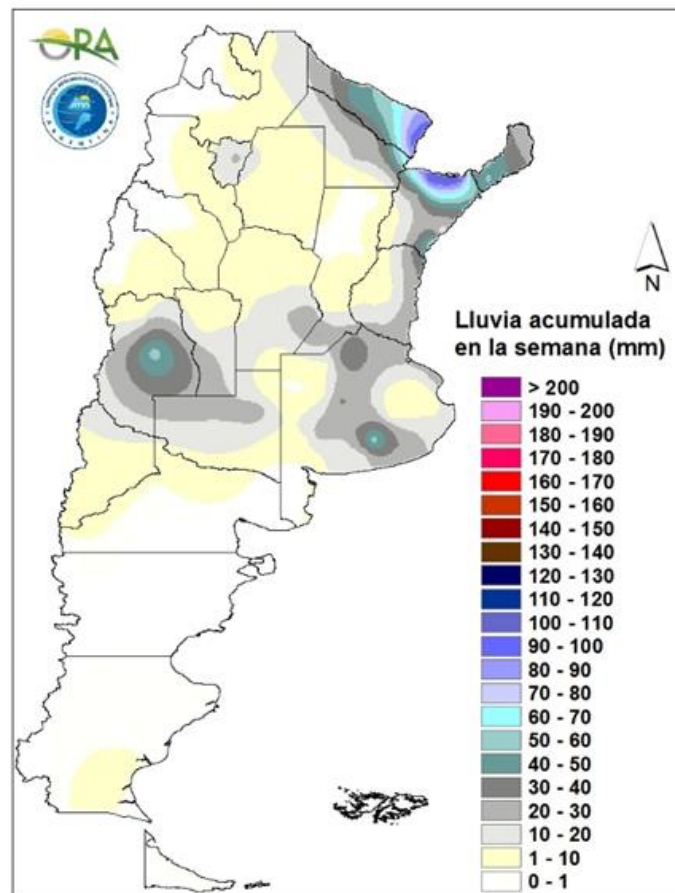
INFORME SEMANAL al 23 de Mayo 2019

- ✓ Panorama Agroclimático
 - Precipitaciones
 - Temperaturas
 - Estado de las reservas hídricas
- ✓ Evolución de los cultivos al 23/05/19
 - Cosecha Fina, Campaña 2019/20 (Trigo)
 - Cosecha Gruesa, Campaña 2018/19 (Algodón, Arroz, Maíz, Maní, Poroto, Soja, Sorgo)
- ✓ Avance de la cosecha de arroz.
- ✓ Avance de la cosecha de maíz.
- ✓ Avance de la cosecha de maní.
- ✓ Avance de la cosecha de sorgo.
- ✓ Avance de la cosecha de soja.
- ✓ Área sembrada de Granos y Algodón, 2008/2009 - 2017/2018
- ✓ Volúmenes de producción de Granos y Algodón, 2008/2009 - 2017/2018
- ✓ Producción de cultivos en la República Argentina, 2017/2018
- ✓ Humedad del suelo y aspecto del cultivo (maíz)
- ✓ Humedad del suelo y aspecto del cultivo (soja)
- ✓ Mapa de delegaciones

Si desea alguna aclaración respecto a la información presentada en este reporte, puede comunicarse con el 011- 4349-2758 o vía e-mail a: direstiagri@magyp.gob.ar

PRECIPITACIONES

Se registraron escasas precipitaciones en el país durante los últimos siete días. Las lluvias más importantes se dieron en el NEA destacándose Ituzaingó (126mm), Formosa (97mm) y Caá Catí (95mm). También se dieron precipitaciones en San Rafael anormales para la época del año. En la zona núcleo las precipitaciones fueron del orden de los 30mm, mientras que al sur de Buenos Aires se alcanzaron los 55mm en Benito Juárez. En el resto del país no se superaron los 10mm según datos oficiales.

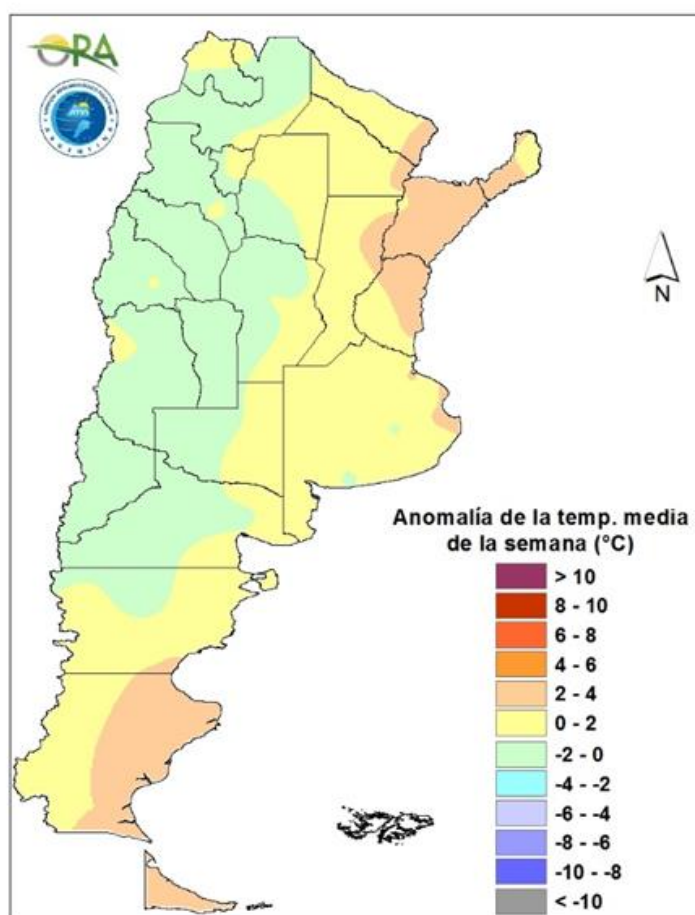


Precipitaciones acumuladas en la semana

Se esperan pocos acumulados durante la semana, el posicionamiento y posterior avance de un sistema de baja presión en la zona centro norte, ocasionará algunos eventos aislados en toda la zona centro y norte de Argentina, principalmente en el NEA y algunas zonas del sur de Patagonia. Un nuevo ingreso de una masa inestable durante ocasionará acumulados en noreste de Entre Ríos, este de Chaco y Formosa, Corrientes y Misiones.

TEMPERATURAS

Las temperaturas medias de los últimos siete días fueron superiores a las normales en la franja este del territorio argentino, principalmente en el NEA, mientras que fueron inferiores en la franja oeste. Se registraron heladas en toda la región cordillerana y en la mayor parte de Patagonia. También se dieron heladas meteorológicas en zonas serranas de Buenos Aires y heladas agronómicas en zonas alledañas. Se destaca la mínima marca térmica de la semana en Esquel (-8,6°C).

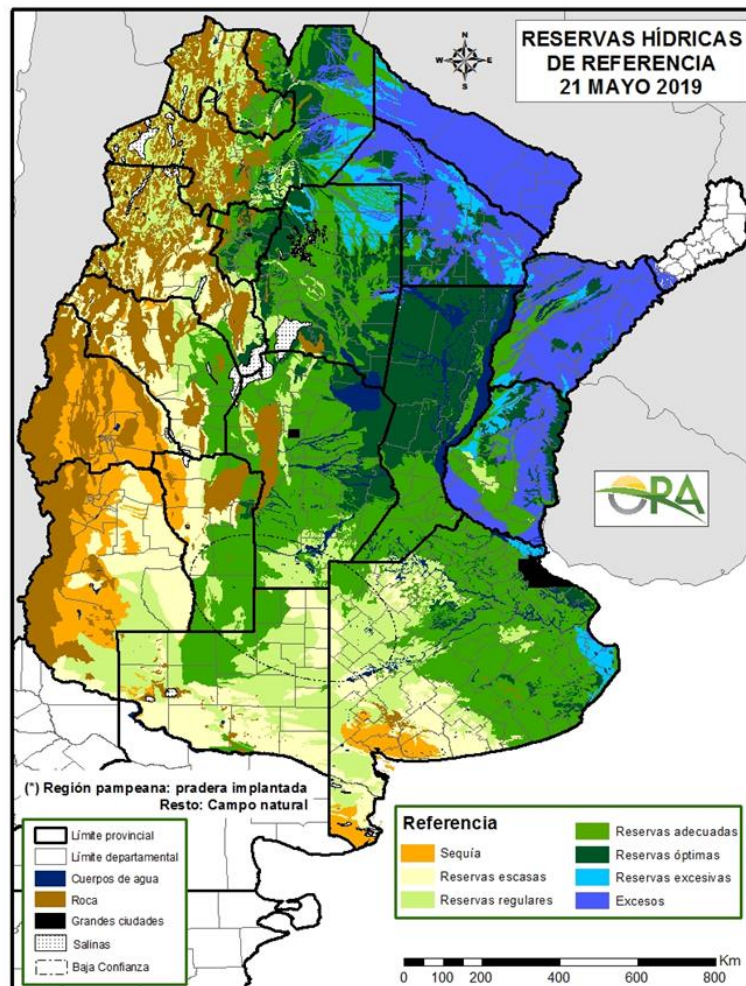


Anomalia de la temperatura media de la semana

Se esperan temperaturas por debajo de lo normal, principalmente en la zona central y norte del país. Entre miércoles y viernes, se espera que las temperaturas tengan leves descensos en todo el país, donde podrían darse condiciones para heladas y heladas agronómicas en distintos puntos de sur de Buenos Aires, La Pampa y zonas serranas de San Luis y Córdoba. A partir del sábado y hasta el martes de la próxima semana, se prevé que las temperaturas máximas y mínimas tengan un leve aumento.

ESTADO DE LAS RESERVAS HÍDRICAS

Los mapas corresponden a la estimación de contenido de agua en el primer metro de suelo para pradera implantada o campo natural, según corresponda a cada región. Valores locales de reservas pueden consultarse en http://www.ora.gov.ar/camp_actual_reservas.php. La escasez de precipitaciones durante la última semana en la mayor parte del territorio argentino permitió un retroceso de los excesos hídricos advertidos previamente. Sólo en Chaco y Formosa se observa un aumento de los polígonos clasificados con excesos debido a las lluvias que se registraron en dichas provincias. En el norte de Santa Fe, y este de Santiago del Estero y Córdoba predominan ampliamente las zonas con reservas hídricas óptimas, mientras que en el resto de dichas provincias las reservas son adecuadas, al igual que en Tucumán, Salta y Jujuy. Por otro lado, en San Luis, La Pampa y Buenos Aires se observa una mejoría respecto a la semana pasada, producto de las precipitaciones aisladas que se dieron en dicha zona.



Mapa de reservas hídricas hecho a partir de datos meteorológicos del SMN y del INTA e información de suelos del INTA

EVOLUCIÓN DE LOS CULTIVOS AL 23/05/2019

COSECHA FINA – CAMPAÑA 2019/2020

TRIGO

En la provincia de Córdoba, en áreas de las delegaciones Laboulaye, y Marcos Juárez, lentamente se ha dado inicio a las labores de siembra de las variedades de ciclo largo. Los primeros lotes sembrados se encuentran en etapas de emergencia.

También en la provincia de Entre Ríos, en la zona de la delegación Rosario del Tala, la siembra se ha comenzado, pero en forma aislada, y aún lo sembrado, no representa el 1% de la superficie total estimada destinada al cereal, que a la fecha, se estima en un 5% superior a la campaña precedente. Se espera que la siembra se intensifique a medida que se avance en la cosecha de cultivos de granos gruesos, si las condiciones ambientales y de piso, lo permiten.

COSECHA GRUESA – CAMPAÑA 2018/2019

ALGODÓN

La situación del cultivo implantado en la zona de la delegación Roque Sáenz Peña, continúa siendo complicada, ya que si bien, durante los días pasados las condiciones climáticas, han permitido un leve avance en las labores de cosecha, se prevén nuevas precipitaciones, con lo que ello implica, en tanto, demoras en la trilla, y altas probabilidades de podredumbre y manchado en fibras.

En la provincia de Salta, continúa avanzando la cosecha, que a la fecha representa un 20% del área implantada, y se estima continuar a buen ritmo, dependiendo de la ocurrencia de condiciones climáticas favorables.

En la provincia de Santiago del Estero, la ocurrencia de precipitaciones, han impedido el avance en las tareas de cosecha.

ARROZ

Se da por finalizada la cosecha en todo el país con la trilla de los últimos lotes localizados en las delegaciones Avellaneda y Rosario del Tala. En esta última, los rendimientos promedio obtenidos para largo fino, se ubicarían alrededor de los 71,5 qq/ha y para largo ancho 50 qq/ha; como era de esperar los últimos lotes recolectados han provocado la caída en los rindes ya que fueron los más perjudicados en cuestiones climáticas durante etapas críticas de su desarrollo.

MAÍZ

Buenos Aires

En la zona de la delegación La Plata, se ha ralentizado la cosecha durante la presente semana, debido a las precipitaciones acaecidas en toda la zona y también a que los productores priorizan la recolección de otros granos con menor seguridad de cosecha. Los rendimientos siguen siendo muy buenos, fruto de un año con excelente provisión de agua en el perfil del suelo.

En la zona de la delegación Lincoln, se continúa avanzando en la cosecha, habiéndose llegado a levantar a la fecha, un 91% de la superficie total implantada, con rendimientos que promedian los 105 qq/ha.

En la zona de la delegación Pigüé, la recolección de lotes tardíos, aún no tomó fluidez, ya que la humedad de los granos no es la óptima. Los rindes se encuentran cercanos a los promedios regionales.

En áreas de la delegación Salliqueló, continúa la trilla del maíz con un gran porcentaje de avance sobre los cultivos sembrados en forma temprana, con muy buenos resultados. Los rendimientos obtenidos al momento, alcanzan un promedio de 76 qq/ha. En cuanto a los maíces de siembra tardía, se encuentran comenzando su madurez y para los próximos días iniciarían su recolección.

En la zona de la delegación Tres Arroyos, las precipitaciones ocurridas, durante la semana, si bien escasas, han impedido el avance en las labores de cosecha.

Córdoba

En la zona de la delegación Laboulaye, las precipitaciones y la elevada humedad imperante, han condicionado la continuidad de la cosecha de granos gruesos en donde los progresos fueron pocos. Apenas unas pocas hectáreas de maíz fueron recolectadas con rendimientos estables respecto a la semana anterior.

Iguales situaciones han ocurrido en la zona de la delegación Marcos Juárez, donde el avance en la cosecha representa cerca de un 83%, los valores de rendimiento se mantienen similares a los obtenidos la semana anterior, con valores mínimos de 85 qq/ha, hasta los 115 qq/ha de máximo.

En la zona de la delegación Villa María, se estima que la totalidad de los lotes de siembra temprana, ya estaría cosechado, restando trillar solamente los de siembra tardía, que aún atraviesan etapas que van desde grano pastoso a inicios de madurez.

Entre Ríos

En la zona de la delegación Paraná, se encuentra terminada la cosecha de los lotes de primera, con rindes obtenidos por encima de la media zonal, concluyendo en un muy buen año para el cultivo. Los lotes de segunda y tardíos evolucionan generalmente en buenas condiciones, transitando las últimas etapas de desarrollo con variables perspectivas de rendimiento.

En la delegación Rosario del Tala, los lotes que restan por cosecharse son los tardíos y de segunda, encontrándose los más adelantados en maduración comercial, esperándose los primeros a cosechar para fines de mayo ni bien los productores terminen con los lotes de soja. En cuanto a los rendimientos esperados para estos lotes, se posicionarían entre los 45 a 75 qq/ha (promediando entre los 60 a 65 qq/ha).

La Pampa

En la delegación General Pico, prácticamente la totalidad de la superficie sembrada transcurre la etapa de madurez comercial. Los trabajos de cosecha se desarrollaron con buen ritmo pero aún condicionado al avance de la recolección de soja. El rango de rendimientos de mayor frecuencia continúa oscilando 70 y 100 qq/ha para maíces tardíos, y se estima un valor de rendimiento promedio total próximo a los 90 qq/ha. El avance de los trabajos de cosecha sería del 61% de la superficie total estimada del cultivo. En idéntica fecha de la campaña anterior el avance de los trabajos de cosechas fue del 42%.

En la zona de la delegación Santa Rosa, el cultivo implantado continúa desarrollándose, y si bien se ha dado inicio a la cosecha de manera incipiente, en su mayoría se cosechan lotes con alto porcentaje de humedad en grano, con rendimientos que van desde los 25 qq/ha hasta los 60 qq/ha. Los lotes de segunda han sido severamente afectados por las heladas tempranas, razón por la cual, la mayoría de estos lotes están siendo destinados al consumo animal.

Santa Fe

En áreas de la delegación Cañada de Gómez, solo restan por ser cosechados aquellos lotes de siembras tardías o de segunda, los cuales ya se encuentran atravesando etapas de madurez, a la espera de dar inicio a las tareas de cosecha.

En la zona de la delegación Casilda, finalizó la cosecha de maíz de primera sobre fines de la semana pasada. Se obtuvo una buena calidad de grano y los rendimientos se sostuvieron en altos niveles con promedios cercanos a los 100 qq/ha. Se confirmó una excelente campaña a nivel general para el área de esta delegación. Está pendiente de recolección toda la superficie cubierta con maíces tardíos y de segunda. El clima lluvioso y con mayoría de días nublados no favorece la maduración del cultivo y se posterga la llegada a valores de humedad de grano aceptables. El inicio de la trilla se ha reprogramado para mediados del mes de junio.

En la zona de la delegación Rafaela, los lotes tardíos o de segunda evolucionan con buenas condiciones de crecimiento y desarrollo, beneficiados por lluvias importantes recibidas durante el ciclo. Actualmente se encuentran entre etapas avanzadas de llenado de granos y madurez fisiológica para los más adelantados, con buen estado sanitario.

En Venado Tuerto continúa la cosecha de las siembras más tardías a ritmo lento por la humedad del cereal, ya que los días son más cortos y además la gran humedad con rocío abundante acompañado de neblinas, dan poco tiempo para la recolección.

MANÍ

En la provincia de Buenos Aires, el cultivo implantado en áreas de la delegación Salliqueló, se encuentra en etapas de madurez, y se estima que se daría inicio a la cosecha durante los próximos días. En tanto que en la zona de la delegación Lincoln, se ha avanzado en las labores de trilla, con un porcentaje de área cosechada cercano al 71%, del total implantado, los rendimientos son variables, pero el promedio se ubica cerca de los 36 qq/ha.

En la zona de la delegación Laboulaye, los cuadros de maní que arrancados alcanzaron humedad adecuada fueron trillados y enviados para su industrialización, en donde los primeros rendimientos en caja /grano orillan una relación de 30/70.

En Marcos Juárez, el cultivo se encuentra en su totalidad arrancado, hay un avance de 55% en recolección, con buenos rindes, que superan 35 qq/ha. La permanencia de las malas condiciones climáticas, podrían afectar calidad y rendimientos posteriores.

En la zona de la delegación Villa María, las malas condiciones climáticas, han demorado el proceso de cosecha. Hasta la fecha, en la zona de influencia, pueden observarse lotes aun en pie, en madurez comercial, lotes arrancados, y lotes ya cosechados.

En la zona del NOA continúan las labores de cosecha, ralentizadas, por las condiciones climáticas.

POROTO

En la región del NOA, el cultivo continúa avanzando hacia los finales de las etapas evolutivas, con buen estado general.

SOJA

Buenos Aires

En áreas de la delegación La Plata, se da por finalizada la recolección de lotes de primera ocupación, con rendimientos excelentes y buena calidad de grano. Prosigue la trilla de lotes de segunda, también con muy buenos rindes, en algunos casos superan los 30 qq/ha, estando la mayoría por encima de los 20 qq/ha. Es de esperar que lo que resta disminuya un poco ésta performance, debido a que fueron implantados más tarde con problemas de piso por precipitaciones.

En la zona de la delegación Lincoln, prácticamente la cosecha de soja de primera, se encuentra finalizada, sólo restan algunos lotes puntuales. Los rendimientos han superado las expectativas, y la calidad de grano, es buena. El rinde promedio se ubica en 36.5 qq/ha. Respecto a la soja de segunda, la cosecha también se encuentra avanzada, habiéndose trillado hasta la fecha el 88% de la superficie implantada. Los rindes promedian los 35.5 qq/ha.

En ámbitos de la delegación Pigüé, avanza con normalidad la trilla, actualmente, algo demorada, por la ocurrencia de precipitaciones.

En la delegación Salliqueló, el avance de la cosecha en soja alcanza el 80% en los partidos del sur de la delegación, mientras que en los partidos de Pellegrini, Salliqueló y Tres Lomas el avance logra un 70% del área total sembrada. Se estima que en las próximas semanas estaría finalizando la recolección. Los lotes de siembras tempranas, mostraron un promedio de 31 qq/ha mientras que los cuadros sembrados en forma tardía alcanzarían rindes de 27 qq/ha. La condición del cultivo es buena. En cuanto a la soja de segunda ocupación en su gran mayoría se encuentra iniciando su madurez, estimándose para los próximos días el inicio de su recolección.

Córdoba

En la zona de la delegación Laboulaye aún resta por cosecharse, cerca de un 15% de la superficie implantada en forma tardía o de segunda ocupación. Si bien todo el cultivo se encuentra en madurez comercial, dadas las adversas condiciones climáticas, el avance no fue importante.

En Marcos Juárez, las condiciones climáticas, han impedido avanzar con las labores de cosecha. Los rindes obtenidos fueron muy buenos, con picos máximos de hasta 50 qq/ha, y mínimos con valores de 15/20 qq/ha, en aquellos lotes afectados por excesos de precipitaciones o cercanías de napa.

En la zona de Río Cuarto este cultivo fue el único que ha avanzado en la cosecha, a pesar de las malas condiciones climáticas, lo que ha resultado en granos con elevado porcentaje de humedad.

En Villa María, resta por trillar aproximadamente un 10% de la soja de segunda, la cual se dará por finalizada en próximos días, si acompaña el clima.

Entre Ríos

En la zona de Paraná, durante los días viernes 17 y sábado 18 se suspendieron las tareas de cosecha en varias zonas de la delegación, debido a condiciones meteorológicas de elevada humedad y alta inestabilidad. Se espera que la semana transcurra con condiciones desfavorables para la continuidad de los trabajos de recolección, que hasta el momento presenten un avance aproximado al 90%. Los rindes obtenidos son variables, pero la mayoría se ubican entre buenos y muy buenos. La misma situación se presenta para los lotes de segunda ocupación. Los rendimientos esperados son variables, debido a la existencia de lotes que se vieron afectados durante la siembra y primeras etapas de desarrollo por excesos de lluvias.

En Rosario del Tala, otra semana en donde, si bien los productores intensificaron las trillas, hasta últimas horas de la tarde del sábado, estos vieron disminuidos los días de cosecha, debido a las malas condiciones climáticas, encontrándose el avance de cosecha para lotes de primera, alrededor del 90%, con rindes promedio que se posicionan alrededor de los 30,5 qq/ha. En lo que respecta a lotes de segunda, el avance de su cosecha se posiciona alrededor del 60%, los rendimientos obtenidos por el momento, son superiores a los esperados para final de cosecha, ubicándose alrededor de los 22 a 23 qq/ha.

La Pampa

En la zona de la delegación General Pico, la última etapa de los trabajos de cosecha se desarrolla con normalidad y buen ritmo. El rango de rendimientos de mayor frecuencia oscila entre 30 y 40 qq/ha con valores máximos que superan los 45 qq/ha. El valor de rendimiento promedio total para los cultivos de primera estaría cerca de los 36 qq/ha. Se estima un avance de los trabajos de cosecha del 90% de la superficie total estimada del cultivo. En idéntica fecha de la campaña anterior el avance de los trabajos de cosechas fue del 75%.

En ámbitos de la delegación Santa Rosa, continúa la cosecha de este cultivo. Se estima un avance general en la zona del 85%. Los rindes siguen arrojando buenos datos, que varían desde pisos de 22 qq/ha hasta techos de 38 qq/ha, en cultivos de primera ocupación. Con respecto a los de segunda, ya comenzaron a cosecharse con un avance del 20%, con rindes entre 9 qq/ha hasta 18 qq/ha.

San Luis

La cosecha de soja está muy avanzada en todos los departamentos provinciales, con rendimientos acordes al año de pocas precipitaciones. Los datos de rendimiento van entre los 6 qq/ha, (afectado por piedra y seca) a los 38 qq/ha, en secano y un poco más bajo riego.

Santa Fe

En Cañada de Gómez, se reanudan paulatinamente las labores de cosecha de soja de segunda, a medida que las condiciones de piso lo van permitiendo. Los rendimientos promedios hasta el momento son de 38 qq/ha. La mercadería tiende a perder calidad tras varios días consecutivos de lluvias y lloviznas.

En Rafaela, continúan lentamente las tareas de cosecha de lotes de primera y segunda, frenándose nuevamente por un clima muy húmedo y lluvioso que se registra a partir del pasado fin de semana. Se necesitan para los próximos días que imperen buenas condiciones climáticas, con días soleados, para permitir la recolección de los lotes pendientes de trilla. Aún perduran sectores puntuales con excesos hídricos en relieves bajos con dificultades de escurrimiento y suelos saturados,

luego de las abundantes lluvias ocurridas en las últimas semanas. Se obtienen rendimientos variables para las sojas de primera y segunda, con promedios zonales que se ubican entre 28 qq/ha y 43 qq/ha, siendo buena la calidad comercial de los granos cosechados hasta el momento. Se estima que en aquellos sectores complicados por encharcamientos pueden registrarse mermas en rindes y calidad en función de la demora en recolectarse los lotes maduros.

Chaco

En la zona de la delegación Roque Sáenz Peña, si bien durante los últimos días, se han dado días soleados, la situación para los cultivos de la región presentan un panorama complicado, ya que se pronostican nuevamente la ocurrencia de precipitaciones, lo que demoraría el avance en las tareas de cosecha, con la posibilidad de mermas en los rendimientos, dadas las caídas en calidad, por manchado y rebrote de granos.

NOA

En las provincias de Salta y Jujuy, si bien no han ocurrido precipitaciones, el avance en la cosecha, se vio supeditado a las condiciones de piso dadas las últimas lluvias ocurridas, no obstante ello, las tareas se realizan con normalidad.

En la provincia de Tucumán, durante la semana informada, nuevamente las lluvias se dieron en algunas áreas, complicando las labores del campo. En los suelos agrícolas, los contenidos de humedad son regulares a adecuados, según el caso. A pesar de las lloviznas, en la zona este de la provincia se pudo continuar trillando, por lo que la misma continúa lentamente por la humedad y la escasa disponibilidad de trilladoras.

SORGO

En la provincia de Buenos Aires, el cultivo implantado en la zona de la delegación Lincoln, está siendo cosechado, con un porcentaje de área trillada del 33% de lo implantado, los rindes arrojan valores promedios de 53 qq/ha. En tanto que en Salliqueló, la superficie cosechada representa el 11% del total implantado, con rendimientos considerados normales para la región.

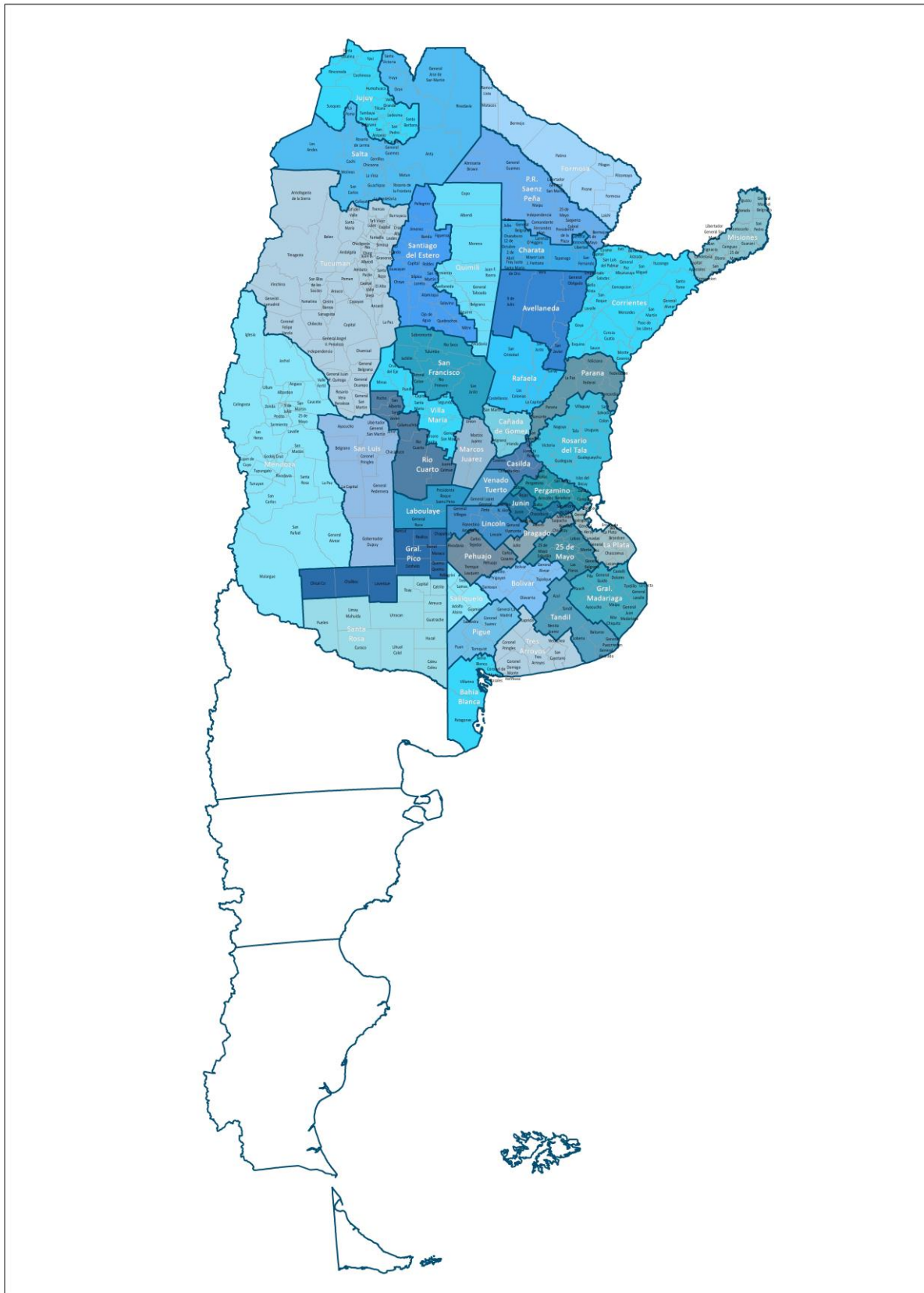
En Marcos Juárez, el cultivo ya se encuentra en etapas de madurez, con muy buen estado. Lo cosechado hasta la fecha está cercano al 60% de lo implantado, y los rindes promedian los 48/50 qq/ha.

En la delegación Rosario del Tala, ha continuado la cosecha de los últimos lotes, ya que se ha dado por finalizada la cosecha de arroz. El avance de recolección se sitúa alrededor del 85%, con rindes promedios cercanos a los 54 qq/ha.

En la provincia de Santa Fe, en la zona de la delegación Avellaneda, continúa lentamente la cosecha, en aquellas zonas donde las condiciones de piso son aptas para el paso de maquinaria. Los rendimientos son regulares, tanto en aquellos lotes destinados a grano como a forraje, (picado, silo y rollos).

En la delegación Rafaela, la cosecha avanza muy lentamente en su tramo final, con rendimientos dispares según zonas, los que oscilan entre 30 y 50 qq/ha. La recolección de los lotes pendientes se demora por el clima húmedo y lloviznas que se registraron durante los últimos días.

MAPA DE DELEGACIONES



AVANCE DE LA COSECHA DE ARROZ

CAMPAÑA: 2018/2019 (*)

DELEGACIÓN		ÁREA SEMBRADA Hectáreas	16/04	25/04	02/05	09/05	16/05	23/05
			%	%	%	%	%	%
CORRIENTES	LA	3.660	60	70	75	95	100	100
	LF	87.740	91	99	100	100	100	100
Total CORRIENTES		91.400	90	98	99	99	100	100
CHACO	LA	0						
	LF	4.000	100	100	100	100	100	100
Total CHACO		4.000	100	100	100	100	100	100
Paraná	LA	2.500	100	100	100	100	100	100
	LF	26.000	95	99	100	100	100	100
	Total	28.500	95	99	100	100	100	100
Rosario del Tala	LA	4.500	75	88	88	92	97	100
	LF	29.000	78	86	87	95	98	100
	Total	33.500	78	86	87	95	98	100
Total ENTRE RÍOS		62.000	86	92	93	97	99	100
FORMOSA	LA	0						
	LF	8.635	90	100	100	100	100	100
Total FORMOSA		8.635	90	100	100	100	100	100
Avellaneda	LA	1.200	25	70	90	95	98	100
	LF	16.000	95	98	99	100	100	100
	Total	17.200	90	96	98	100	100	100
Rafaela	LA	100	100	100	100	100	100	100
	LF	12.500	100	100	100	100	100	100
	Total	12.600	100	100	100	100	100	100
Total SANTA FE		29.800	94	98	99	100	100	100
TOTAL PAÍS	LA	11.960	71	83	87	95	97	100
	LF	183.875	90	97	98	99	100	100
TOTAL PAÍS	18/19	195.835	89	96	97	99	99	100
	17/18	202.060	87	90	92	95	97	99

(*) Cifras Provisorias

AVANCE DE LA COSECHA DE MAÍZ

CAMPAÑA: 2018/2019 (*)

DELEGACIÓN	ÁREA SEMBRADA	16/04	25/04	02/05	09/05	16/05	23/05	
		Hectáreas	%	%	%	%	%	
Bahía Blanca	18.124							
Bolívar	140.000	6	11	20	20	30	40	
Bragado	189.880	35	55	60	65	70	70	
General Madariaga	117.300			2	14	35	40	
Junín	167.300	68	71	77	77	88	93	
La Plata	32.500	25	40	50	55	70	75	
Lincoln	289.000	39	49	59	75	85	91	
Pehuajó	347.600	46	57	77	85	85	90	
Pergamino	153.518	67	73	78	78	84	88	
Pigüé	110.000		6	8	20	24	32	
Salliqueló	125.000	27	40	60	70	78	84	
Tandil	257.000				1	3	8	
Tres Arroyos	155.000							
25 de Mayo	212.702	21	41	50	55	60	66	
BUENOS AIRES	18/19	2.314.924	30	38	46	52	58	62
	17/18	2.452.881	29	36	38	39	39	44
Laboulaye	430.200	54	60	66	66	71	74	
Marcos Juárez	424.850	42	62	70	76	80	83	
Río Cuarto	759.450	25	25	25	25	25	30	
San Francisco	717.600	24	45	58	66	66	68	
Villa María	436.200	40	42	54	65	73	73	
CÓRDOBA	18/19	2.768.300	34	43	50	55	57	60
	17/18	2.804.452	53	56	56	61	68	71
Paraná	116.000	89	90	90	90	90	90	
Rosario del Tala	270.000	86	86	88	89	89	89	
ENTRE RÍOS	18/19	386.000	87	87	89	89	89	89
	17/18	415.000	83	83	83	83	83	86
General Pico	362.000	14	23	30	42	50	61	
Santa Rosa	165.670	3	3	3	3	5	5	
LA PAMPA	18/19	527.670	10	15	20	27	33	40
	17/18	458.400	18	21	23	23	26	29
Avellaneda	107.000	33	33	33	33	32	32	
Cañada de Gómez	235.000	82	82	82	82	82	82	
Casilda	118.030	72	72	72	72	72	74	
Rafaela	251.000	78	78	78	78	78	78	
Venado Tuerto	169.800	55	70	77	87	90	92	
SANTA FE	18/19	880.830	69	72	74	77	78	78
	17/18	1.074.413	54	55	55	55	55	58
CATAMARCA	16.100							
CORRIENTES	8.440	100	100	100	100	100	100	
CHACO (Charata)	114.952							
CHACO (Pcia. R. S. Peña)	145.200							
FORMOSA	69.000	40	42	42	50	50	80	
JUJUY	5.240							
MISIONES	28.710	70	74	76	87	89	91	
SALTA	273.171							
SAN LUIS	381.000	5	6	6	7	13	17	
STGO. ESTERO	130.000							
STGO. ESTERO (Quimilí)	552.300							
TUCUMÁN	90.380							
TOTAL PAÍS	18/19	8.692.217	31	37	42	45	48	51
	17/18	9.139.766	35	38	39	41	44	47

(*) Cifras Provisorias

AVANCE DE LA COSECHA DE MANÍ
CAMPAÑA: 2018/2019 (*)

DELEGACIÓN	TIPO	ÁREA SEMBRADA Hectáreas	16/04	25/04	02/05	09/05	16/05	23/05
			%	%	%	%	%	%
BUENOS AIRES	Colorado							
	Rosado	11.500				26	28	33
	Total	11.500				26	28	33
	17/18	7.410			8	8	8	8
JUJUY	Colorado							
	Rosado	588				25	70	80
	Total	588				25	70	80
	17/18	588				15	60	70
SALTA	Colorado							
	Rosado	8.130				2	35	45
	Total	8.130				2	35	45
	17/18	8.130		1	4	15	35	45
SANTA FE	Colorado							
	Rosado	1.400	100	100	100	100	100	100
	Total	1.400	100	100	100	100	100	100
	17/18	1.200				70	80	100
SAN LUIS	Colorado							
	Rosado	12.960					19	45
	Total	12.960					19	45
	17/18	18.950					0	0
LA PAMPA	Colorado							
	Rosado	12.900						
	Total	12.900						
	17/18	11.400					0	0
Laboulaye	Colorado							
	Rosado	120.000	5	16	26	42	57	72
	Total	120.000	5	16	26	42	57	72
	17/18	108.000	6	8	16	16	37	52
Marcos Juárez	Colorado	0						
	Rosado	22.969	0	6	13	24	33	60
	Total	22.969	0	6	13	24	33	60
	17/18	12.810	39	61	61	61	71	75
Río Cuarto	Colorado							
	Rosado	138.300	0	4	4	6	16	20
	Total	138.300	0	4	4	6	16	20
	17/18	263.265	15	24	24	24	24	32
San Francisco	Colorado							
	Rosado	4.856	15	51	70	80	80	85
	Total	4.856	15	51	70	80	80	85
	17/18	5.430	0	0	0	0	75	80
Villa María	Colorado	0						
	Rosado	49.500					18	18
	Total	49.500					18	18
	17/18	57.100	0	0	0	5	13	
CORDOBA	Colorado	0						
	Rosado	335.625	2	8	12	20	33	42
	Total	335.625	2	8	12	20	33	42
	17/18	446.605	11	17	19	20	27	38
TOTAL PAIS	Colorado	0						
	Rosado	383.103	2	8	11	19	31	41
	Total	383.103	2	8	11	19	31	41
	2017/18	494.283	10	16	18	19	25	35

(*) Cifras Provisorias

AVANCE DE LA COSECHA DE SOJA
CAMPAÑA 2018/2019 (*)

DELEGACIÓN		ÁREA SEMBRADA Hectáreas	16/04	25/04	02/05	09/05	16/05	23/05
			%	%	%	%	%	%
Bolívar	1ª	210.000	37	69	96	100	100	100
	2ª	130.000			24	38	38	62
Bragado	1ª	267.300	60	70	80	90	90	100
	2ª	180.000			5	20	20	34
General Madariaga	1ª	81.800	20	50	69	80	80	87
	2ª	16.000				25	25	25
Junín	1ª	326.000	90	98	100	100	100	100
	2ª	177.200	28	60	84	95	95	99
La Plata	1ª	81.500	50	60	70	90	90	100
	2ª	25.500		5	16	30	30	35
Lincoln	1ª	542.000	86	93	99	99	99	99
	2ª	239.000	3	20	61	81	81	88
Pehuajó	1ª	460.605	44	81	90	96	96	100
	2ª	154.314			10	53	53	90
Pergamino	1ª	544.250	92	100	100	100	100	100
	2ª	222.898	40	60	75	88	88	98
Pigüé	1ª	138.000	2	10	24	26	26	48
	2ª	16.000				10	10	16
Salliqueló	1ª	182.000	7	23	53	62	62	80
	2ª	32.000						
Tandil	1ª	341.000	25	45	75	78	78	94
	2ª	247.000			2	12	12	24
Tres Arroyos	1ª	380.000	11	32	67	79	79	83
	2ª	116.280			2	23	23	25
25 de Mayo	1ª	252.574	32	95	98	100	100	100
	2ª	108.112		11	16	24	24	24
BUENOS AIRES	18/19	5.471.333	39	55	69	77	77	84
	17/18	5.548.460	35	44	47	52	52	65
Laboulaye	1ª	530.000	75	90	100	100	100	100
	2ª	106.000	4	20	46	70	70	85
Marcos Juárez	1ª	635.500	100	100	100	100	100	100
	2ª	325.000	80	82	82	95	95	98
Río Cuarto	1ª	941.253	60	60	65	80	80	95
	2ª	81.000			8	52	52	75
San Francisco	1ª	723.321	29	50	62	95	95	95
	2ª	294.320		18	25	80	80	85
Villa María	1ª	659.250	54	77	100	100	100	100
	2ª	202.850			15	39	39	80
CÓRDOBA	18/19	4.498.494	53	64	73	89	89	95
	17/18	4.463.610	76	76	78	90	90	95
Paraná	1ª	302.000	67	72	73	84	84	89
	2ª	199.500			1	5	5	29
Rosario del Tala	1ª	575.000	43	46	67	76	76	90
	2ª	245.000		5	16	22	22	62
ENTRE RÍOS	18/19	1.321.500	34	37	49	57	57	76
	17/18	1.319.900	46	52	64	69	69	80

AVANCE DE LA COSECHA DE SOJA
CAMPAÑA 2018/2019 (*)

DELEGACIÓN	ÁREA SEMBRADA	Hectáreas	16/04	25/04	02/05	09/05	16/05	23/05
			%	%	%	%	%	%
General Pico	1ª	347.600	14	37	51	65	80	92
	2ª	30.100						
Santa Rosa	1ª	81.150		20	34	34	75	84
	2ª	6.700					8	19
LA PAMPA	18/19	465.550	10	31	44	54	73	83
	17/18	431.400	23	27	29	36	37	58
Avellaneda	1ª	132.500	2	11	23	30	35	36
	2ª	54.600		3	6	13	19	20
Cañada de Gómez	1ª	530.000	89	99	99	99	100	100
	2ª	297.760	58	63	63	75	87	94
Casilda	1ª	476.650	94	93	100	100	100	100
	2ª	220.400	54	82	87	100	100	100
Rafaela	1ª	495.000	30	45	45	57	72	83
	2ª	233.000	5	20	20	40	54	62
Venado Tuerto	1ª	413.000	92	100	100	100	100	100
	2ª	140.000	12	55	88	100	100	100
SANTA FE	18/19	2.992.910	60	72	75	82	87	90
	17/18	3.011.720	57	66	70	71	77	89
CATAMARCA	1ª	22.600	4	15	30	56	72	75
	2ª	13.000	5		25	50	61	70
CORRIENTES		5.050		80	85	92	100	100
CHACO (Charata)	1ª	222.400	4	4	4	5	6	6
	2ª	75.900						
CHACO (Peña)	1ª	205.500	6	11	11	20	30	37
	2ª	25.000			0	20	20	36
FORMOSA		25.000	79	85	90	90	90	92
JUJUY	1ª	4.090			15	25	50	70
	2ª	3.150						
MISIONES		3.750	18	44	44	88	96	98
SALTA	1ª	413.814	3	15	18	30	40	70
	2ª	52.500						
SAN LUIS	1ª	302.000	25	50	54	60	82	95
	2ª	2.800			7	27	38	71
STGO. ESTERO	1ª	152.290	8	8	27	37	24	75
	2ª	41.210						39
STGO. ESTERO (Quimilí)	1ª	590.600	1	2	2	2	36	43
	2ª	223.500						
TUCUMAN	1ª	105.600	5	13	20	48	62	72
	2ª	82.400	5	15	21	47	55	70
TOTAL PAÍS	18/19	17.325.441	30	44	53	63	74	82
	17/18	17.259.260	40	48	54	57	67	78

(*) Cifras Provisorias

AVANCE DE LA COSECHA DE SORGO GRANIFERO

CAMPAÑA: 2018/2019 (*)

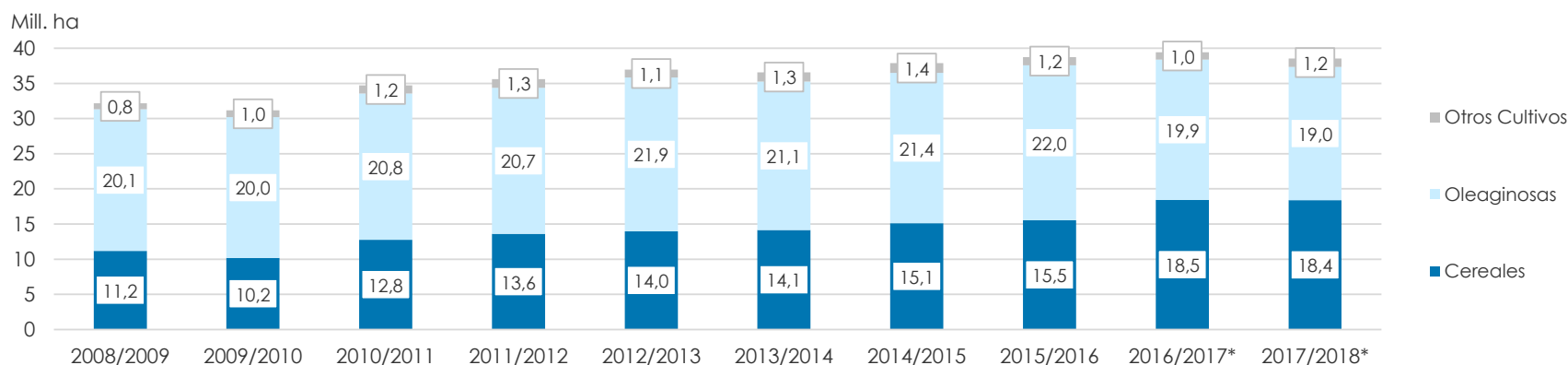
DELEGACIÓN	ÁREA SEMBRADA	16/04	25/04	02/05	09/05	16/05	23/05	
		Hectáreas	%	%	%	%	%	
Bahía Blanca	5.060							
Bolívar	0							
Bragado	5.000					30	50	
General Madariaga	0							
Junín	6.400	67	100	100	100	100	100	
La Plata	8.800	20	30	35	40	50	55	
Lincoln	15.700					13	33	
Pehuajó	2.650							
Pergamino	8.500	48	62	72	72	82	89	
Pigüé	10.000				2	9	10	
Salliqueló	32.200						11	
Tandil	3.000							
Tres Arroyos	0							
25 de Mayo	5.700					50	62	
BUENOS AIRES	<i>18/19</i>	103.010	10	14	16	16	25	34
	<i>17/18</i>	162.350	12	14	17	21	23	28
Laboulaye	3.500		6	6	67	94	100	
Marcos Juárez	11.200	10	20	20	20	20	59	
Río Cuarto	8.270					7	44	
San Francisco	6.638	16	59	75	78	78	80	
Villa María	10.700			2	10	10	25	
CÓRDOBA	<i>18/19</i>	40.308	9	30	38	45	47	61
	<i>17/18</i>	42.150	13	15	15	17	32	52
Paraná	48.000	92	96	100	100	100	100	
Rosario del Tala	40.000	51	65	70	78	79	85	
ENTRE RÍOS	<i>18/19</i>	88.000	73	82	86	90	90	93
	<i>17/18</i>	101.000	61	68	73	73	73	79
General Pico	1.600							
Santa Rosa	27.300							
LA PAMPA	<i>18/19</i>	28.900	0	0	0	0	0	0
	<i>17/18</i>	48.900	0	0	0	0	0	0
Avellaneda	37.500	23	29	34	39	39	39	
Cañada de Gómez	6.000	75	82	95	100	100	100	
Casilda	3.800	100	100	100	100	100	100	
Rafaela	40.000	75	80	80	85	90	93	
Venado Tuerto	900	45	82	100	100	100	100	
SANTA FE	<i>18/19</i>	88.200	61	67	71	75	78	79
	<i>17/18</i>	104.030	42	44	46	46	47	55
CATAMARCA	200							
CORRIENTES	1.400		80	100	100	100	100	
CHACO (Charata)	26.000	1	1	1	1	1	1	
CHACO (Pcia. R. S. Peña)	17.300							
FORMOSA	16.000							
JUJUY	0							
MISIONES	0							
SALTA	0							
SAN LUIS	12.050					20	43	
STGO. ESTERO	30.000	6	6	23	36	61	65	
STGO. ESTERO (Quimilí)	52.000				6	8	17	
TUCUMÁN	4.500		2	5	10	12	18	
TOTAL PAÍS	<i>18/19</i>	507.868	25	29	32	36	41	47
	<i>17/18</i>	640.620	21	26	28	29	32	38

(*) Cifras Provisorias

ÁREA SEMBRADA DE GRANOS Y ALGODÓN DE LA REPÚBLICA ARGENTINA EN Ha
CAMPAÑAS 2008/2009- 2017/2018 (*)

CULTIVOS	2008/2009	2009/2010	2010/2011	2011/2012	2012/2013	2013/2014	2014/2015	2015/2016	2016/2017*	2017/2018*
ALPISTE	11.000	11.000	17.000	14.000	14.000	28.000	26.000	19.000	32.000	15.000
ARROZ	205.000	220.000	258.000	237.000	233.000	243.000	239.000	215.000	206.000	202.000
AVENA	1.055.000	917.000	1.133.000	1.057.000	1.224.000	1.460.000	1.340.000	1.329.000	1.350.000	1.151.000
CEBADA	627.000	588.000	804.000	1.229.000	1.876.000	1.339.000	1.082.000	1.517.000	980.000	1.020.000
CENTENO	203.000	152.000	159.000	156.000	163.000	310.000	319.000	332.000	307.000	326.000
MAIZ	3.498.000	3.668.600	4.560.000	5.000.000	6.100.000	6.100.000	6.000.000	6.900.000	8.480.000	9.140.000
MIJO	26.000	33.000	37.000	42.000	31.000	16.000	11.000	11.000	7.000	6.380
SORGO GRANIFERO	830.000	1.032.200	1.232.000	1.250.000	1.160.000	1.000.000	840.000	850.000	728.000	640.000
TRIGO	4.732.000	3.552.000	4.577.000	4.629.000	3.160.000	3.650.000	5.260.000	4.370.000	6.360.000	5.930.000
Subtotal Cereales	11.187.000	10.173.800	12.777.000	13.614.000	13.961.000	14.146.000	15.117.000	15.543.000	18.450.000	18.389.880
CARTAMO	100.000	74.000	92.000	171.000	119.000	9.000	44.000	80.000	26.000	35.000
COLZA	42.000	12.000	13.000	30.000	93.000	72.000	56.000	37.000	25.000	18.000
GIRASOL	1.967.000	1.542.900	1.756.000	1.851.000	1.660.000	1.300.000	1.465.000	1.435.000	1.860.000	1.703.000
LINO	17.000	38.500	26.000	17.000	15.000	18.000	15.000	17.000	13.000	12.000
SOJA	18.000.000	18.343.000	18.885.000	18.670.000	20.000.000	19.700.000	19.790.000	20.479.000	18.000.000	17.200.000
Subtotal Oleaginosas	20.126.000	20.010.400	20.772.000	20.739.000	21.887.000	21.099.000	21.370.000	22.048.000	19.924.000	18.968.000
ALGODON	299.000	489.600	627.000	622.000	411.000	552.000	525.000	406.000	253.000	327.000
MANI	264.000	222.000	264.000	307.000	418.000	412.000	424.000	370.000	364.000	452.000
POROTO	279.000	268.000	273.000	338.000	277.000	352.000	438.000	377.000	424.000	418.000
Subtotal Otros Cultivos	842.000	979.600	1.164.000	1.267.000	1.106.000	1.316.000	1.387.000	1.153.000	1.041.000	1.197.000
TOTAL	32.155.000	31.163.800	34.713.000	35.620.000	36.954.000	36.561.000	37.874.000	38.744.000	39.415.000	38.595.380

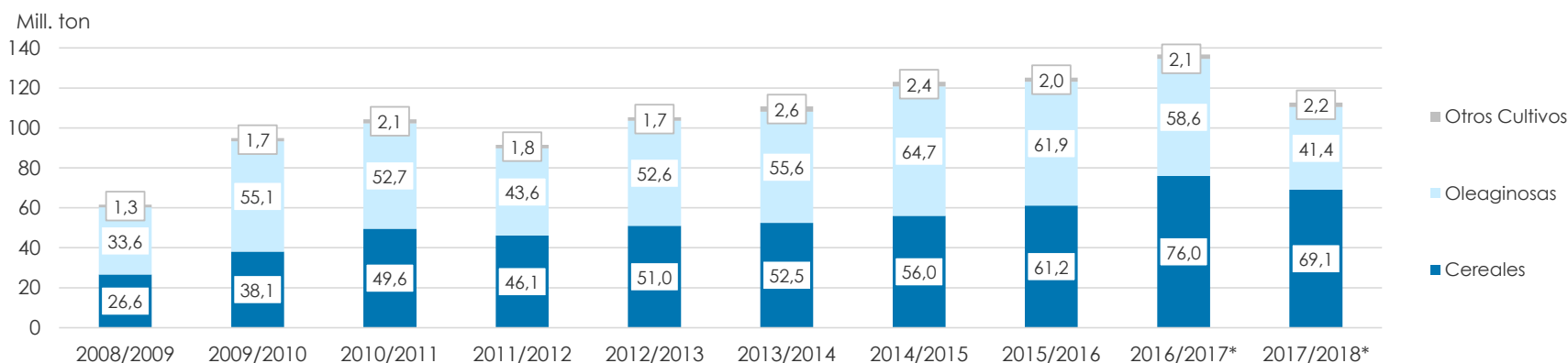
(*) Cifras Provisorias



VOLÚMENES DE PRODUCCIÓN DE GRANOS Y ALGODÓN en TON
CAMPAÑAS 2008/2009- 2017/2018 (*)

CULTIVOS	2008/2009	2009/2010	2010/2011	2011/2012	2012/2013	2013/2014	2014/2015	2015/2016	2016/2017*	2017/2018*
ALPISTE	10.000	9.800	27.000	23.000	18.000	53.000	32.000	29.000	44.000	22.000
ARROZ	1.335.000	1.240.000	1.747.000	1.568.000	1.560.000	1.580.000	1.560.000	1.400.000	1.330.000	1.368.000
AVENA	290.000	182.000	660.000	415.000	496.000	445.000	525.000	553.000	785.000	492.000
CEBADA	1.690.000	1.370.000	2.980.000	4.100.000	5.170.000	4.720.000	2.920.000	4.950.000	3.300.000	3.740.000
CENTENO	34.000	25.100	44.000	43.000	40.000	52.000	97.000	61.000	79.000	87.000
MAIZ	13.121.000	22.680.000	23.800.000	21.200.000	32.100.000	33.000.000	33.800.000	39.800.000	49.500.000	43.460.000
MIJO	9.000	9.000	8.000	18.000	10.000	3.000	10.000	10.000	5.000	2.200
SORGO GRANIFERO	1.752.000	3.630.000	4.440.000	4.250.000	3.600.000	3.470.000	3.100.000	3.050.000	2.530.000	1.550.000
TRIGO	8.373.000	9.000.000	15.900.000	14.500.000	8.000.000	9.200.000	13.930.000	11.300.000	18.390.000	18.500.000
Subtotal Cereales	26.614.000	38.145.900	49.606.000	46.117.000	50.994.000	52.523.000	55.974.000	61.153.000	75.963.000	69.061.200
CARTAMO	87.000	44.000	56.000	108.000	50.000	3.000	29.000	52.000	18.000	28.000
COLZA	61.000	17.000	23.000	51.000	128.000	112.000	105.000	67.000	50.000	35.000
GIRASOL	2.450.000	2.320.000	3.669.000	3.340.000	3.100.000	2.060.000	3.160.000	3.000.000	3.550.000	3.530.000
LINO	19.000	52.000	32.000	21.000	17.000	20.000	17.000	20.000	17.000	14.000
SOJA	31.000.000	52.680.000	48.900.000	40.100.000	49.300.000	53.400.000	61.400.000	58.800.000	55.000.000	37.780.000
Subtotal Oleaginosas	33.617.000	55.113.000	52.680.000	43.620.000	52.595.000	55.595.000	64.711.000	61.939.000	58.635.000	41.387.000
ALGODON	389.000	760.000	1.038.000	709.000	543.000	1.019.000	795.000	670.000	616.000	814.000
MANI	605.000	611.000	701.000	686.000	1.026.000	1.170.000	1.000.000	1.000.000	1.080.000	921.000
POROTO	313.000	338.000	334.000	361.000	95.700	430.000	600.000	370.000	414.000	473.000
Subtotal Otros Cultivos	1.307.000	1.709.900	2.073.000	1.756.000	1.664.700	2.619.900	2.395.000	2.040.000	2.110.000	2.208.000
TOTAL	61.538.000	94.967.900	104.359.000	91.493.000	105.253.700	110.737.000	123.080.000	125.132.000	136.708.000	112.816.200

(*) Cifras Provisorias



PRODUCCIÓN DE CULTIVOS EN LA REPÚBLICA ARGENTINA
CAMPAÑA 2017/2018 (*)

DELEGACIÓN	ÁREA SEMBRADA <i>Miles ha</i> (1)	ÁREA NO COSECHADA <i>Miles ha</i>	ÁREA COSECHADA <i>Miles ha</i> (2)	% (2)/(1)	RENDIMIENTO <i>qq/ha</i> (3)	PRODUC- CIÓN <i>Miles ton</i> (2)*(3)/10
ALPISTE	15	0	15	99	15	22
ARROZ	202	4	198	98	69	1.368
AVENA	1.151	933	218	19	23	492
CEBADA	1.020	84	936	92	40	3.740
CENTENO	326	280	46	14	19	87
MAÍZ	9.140	2.000	7.140	78	61	43.460
MIJO	6	5	1	19	13	2
SORGO GRANIFERO	640	207	433	68	36	1.550
TRIGO	5.930	108	5.822	98	32	18.500
Subtotal Cereales	18.430	3.621	14.769	80	-	69.061
CÁRTAMO	35	0	35	100	8	28
COLZA	18	0	18	100	19	35
GIRASOL	1.703	26	1.677	98	21	3.530
LINO	12	0	12	100	11	14
SOJA	17.200	900	16.300	95	23	37.780
Subtotal Oleaginosas	18.969	926	18.042	95	-	41.387
ALGODÓN	327	8	319	98	25	814
MANÍ	452	8	444	98	21	921
POROTOS	418	2	416	100	11	473
TOTAL PAÍS	38.595	4.565	34.030	88	-	112.815

(*) Cifras Provisorias

HUMEDAD Y ESTADO DE LOS CULTIVOS

Desde el 16/05/19 al 22/05/19

PROVINCIA	DELEGACIÓN	Estadio Fenológico					MAÍZ Estado General				Humedad
		E	C	F	L	M	MB	B	R	M	
BUENOS AIRES	BAHÍA BLANCA	-	-	-	-	100	-	64	36	-	A/R/PS
	BOLÍVAR	-	-	-	-	100	-	100	-	-	A
	BRAGADO	-	-	-	-	100	-	100	-	-	A
	GENERAL MADARIAGA	-	-	-	-	100	-	100	-	-	A
	JUNÍN	-	-	-	-	100	52	48	-	-	A
	LA PLATA	-	-	-	8	92	100	-	-	-	A
	LINCOLN	-	-	-	-	100	-	85	13	2	A
	PEHUAJÓ	-	-	-	10	90	100	-	-	-	A
	PERGAMINO	-	-	-	-	100	80	20	-	-	A
	PIGÜÉ	-	-	-	-	100	-	50	50	-	A/R
	SALLIQUELÓ	-	-	-	5	95	-	55	45	-	R
	TANDIL	-	-	-	-	100	-	100	-	-	A
	TRES ARROYOS	-	-	-	2	98	-	75	23	2	PS/S
25 DE MAYO	-	-	-	12	88	21	79	-	-	A	
CÓRDOBA	LABOULAYE	-	-	-	10	90	-	70	30	-	A
	MARCOS JUÁREZ	-	-	-	-	100	55	36	6	4	A
	RÍO CUARTO	-	-	-	-	100	-	73	18	8	A
	SAN FRANCISCO	-	-	-	27	73	15	81	4	-	A
	VILLA MARÍA	-	-	-	-	100	-	100	-	-	A
ENTRE RÍOS	PARANÁ	-	-	-	5	95	19	71	9	-	A
	ROSARIO DEL TALA	-	-	-	-	100	80	17	3	-	E/A
LA PAMPA	GENERAL PICO	-	-	-	-	100	10	50	30	10	A
	SANTA ROSA	-	-	-	5	95	3	60	24	13	R/PS
SANTA FE	AVELLANEDA	-	-	-	4	96	-	52	29	19	A/E
	CAÑADA de GÓMEZ	-	-	-	8	92	44	34	22	-	A
	CASILDA	-	-	-	-	100	63	37	-	-	A
	RAFAELA	-	-	-	13	87	-	97	3	-	E/A
	VENADO TUERTO	-	-	-	-	100	-	100	-	-	A
CATAMARCA	CATAMARCA	-	-	-	-	100	-	100	-	-	R
CORRIENTES	CORRIENTES	-	-	-	-	-	-	-	-	-	-
CHACO	CHARATA	-	-	2	88	10	18	39	22	21	E/A
	ROQUE SÁENZ PEÑA	-	-	-	100	-	27	51	22	-	A
FORMOSA	FORMOSA	-	50	25	10	15	6	79	15	-	A
JUJUY	JUJUY	-	-	-	30	70	-	100	-	-	A
MISIONES	POSADAS	-	-	-	-	-	47	50	3	-	A
SALTA	SALTA	-	-	-	100	-	-	100	-	-	A
SAN LUIS	SAN LUIS	-	-	-	1	99	-	63	25	12	A
SANTIAGO DEL ESTERO	SANTIAGO DEL ESTERO	-	-	-	15	85	-	100	-	-	A
	QUIMILÍ	-	-	-	8	92	18	68	10	4	E/A
TUCUMÁN	TUCUMÁN	-	-	-	-	100	12	88	-	-	A

Las cifras expresan porcentaje de la superficie del área sembrada.

Estado general: MB: Muy Bueno, B: Bueno, R: Regular, M:Malo.

Humedad: A: Adecuada, R: Regular, E: Exceso, I: Inundación, PS: Principio de Sequía, S: Sequía.

Estadio Fenológico: E: Emergencia; C:Crecimiento; F: Floración; L: Llenado; M: Madurez

(*) La sumatoria puede ser inferior a 100, correspondiendo la diferencia a siembras aún sin emerger.

HUMEDAD Y ESTADO DE LOS CULTIVOS

Desde el 16/05/19 al 22/05/19

PROVINCIA	DELEGACIÓN	SOJA de primera										SOJA de segunda								Humedad	
		Estadio Fenológico					Estado General					Estadio Fenológico					Estado General				
		E	C	F	L	M	MB	B	R	M	E	C	F	L	M	MB	B	R	M		
BUENOS AIRES	BAHIA BLANCA	-	-	-	-	-	-	-	-	-	-	-	-	-	-	-	-	-	-	-	
	BOLIVAR	-	-	-	-	-	-	-	-	-	-	-	-	-	100	-	100	-	-	A	
	BRAGADO	-	-	-	-	-	-	-	-	-	-	-	-	-	100	-	100	-	-	A	
	GENERAL MADARIAGA	-	-	-	-	100	-	100	-	-	-	-	-	8	92	-	100	-	-	A	
	JUNIN	-	-	-	-	-	-	-	-	-	-	-	-	-	100	16	62	22	1	A	
	LA PLATA	-	-	-	-	-	-	-	-	-	-	-	-	30	70	-	70	30	-	A	
	LINCOLN	-	-	-	100	-	95	5	-	-	-	-	-	-	100	-	96	4	-	A	
	PEHUAJO	-	-	-	-	-	-	-	-	-	-	-	-	52	48	100	-	-	-	A	
	PERGAMINO	-	-	-	-	-	-	-	-	-	-	-	-	-	100	-	100	-	-	A	
	PIGÜE	-	-	-	-	100	-	69	28	3	-	-	-	-	100	-	53	37	10	A/R/S	
	SALLIQUELO	-	-	-	5	95	-	54	46	-	-	-	-	38	62	-	-	-	-	R	
	TANDIL	-	-	-	-	100	1	99	-	-	-	-	-	10	90	-	68	32	-	A	
	TRES ARROYOS	-	-	-	-	100	-	72	27	2	-	-	-	20	80	-	4	55	39	PS	
	25 DE MAYO	-	-	-	-	-	-	-	-	-	-	-	-	-	100	7	87	6	-	A	
CORDOBA	LABOULAYE	-	-	-	-	-	-	-	-	-	-	-	-	4	96	-	64	36	-	A	
	MARCOS JUAREZ	-	-	-	-	-	-	-	-	-	-	-	-	-	100	23	59	13	5	A	
	RIO CUARTO	-	-	-	-	100	-	82	13	5	-	-	-	-	100	-	100	-	-	A	
	SAN FRANCISCO	-	-	-	-	100	20	65	10	5	-	-	-	5	95	20	65	15	-	A	
	VILLA MARIA	-	-	-	-	100	-	100	-	-	-	-	-	1	99	-	100	-	-	A	
ENTRE RIOS	PARANA	-	-	-	-	100	-	100	-	-	-	-	-	53	47	-	84	16	-	A	
	ROSARIO DEL TALA	-	-	-	-	100	46	46	7	0	-	-	-	5	95	18	49	30	3	E/A	
LA PAMPA	GENERAL PICO	-	-	-	-	100	20	60	20	-	-	-	-	-	100	-	97	3	-	A	
	SANTA ROSA	-	-	-	1	99	-	78	21	1	-	-	-	-	85	-	-	41	59	R/PS	
SANTA FE	AVELLANEDA	-	-	-	-	100	-	44	30	26	-	-	-	-	100	-	46	30	24	E/A	
	CASILDA	-	-	-	-	-	-	-	-	-	-	-	-	-	-	-	-	-	-	-	
	CAÑADA de GOMEZ	-	-	-	-	-	-	-	-	-	-	-	-	-	100	42	40	17	1	A	
	RAFAELA	-	-	-	-	100	-	88	12	-	-	-	-	-	100	-	84	16	-	E/A	
	VENADO TUERTO	-	-	-	-	-	-	-	-	-	-	-	-	-	-	-	-	-	-	-	
CATAMARCA	CATAMARCA	-	-	-	-	100	-	94	6	-	-	-	-	-	100	-	100	-	-	R	
CORRIENTES	CORRIENTES	-	-	-	-	-	-	-	-	-	-	-	-	-	-	-	-	-	-	-	
CHACO	CHARATA	-	-	-	60	40	9	10	19	62	-	-	-	68	32	40	40	20	-	E/A/I	
	ROQUE SAENZ PEÑA	-	-	-	20	79	21	37	43	-	-	-	-	83	17	-	84	16	-	A	
FORMOSA	FORMOSA	-	-	-	30	70	-	70	30	-	-	-	-	-	-	-	-	-	-	A	
JUJUY	JUJUY	-	-	-	-	100	-	100	-	-	-	-	-	-	-	-	-	-	-	A	
MISIONES	POSADAS	-	-	-	-	-	49	51	1	-	-	-	-	-	-	-	-	-	-	A	

HUMEDAD Y ESTADO DE LOS CULTIVOS

Desde el 16/05/19 al 22/05/19

PROVINCIA	DELEGACIÓN	SOJA de primera										SOJA de segunda								Humedad	
		Estadio Fenológico					Estado General					Estadio Fenológico				Estado General					
		E	C	F	L	M	MB	B	R	M	E	C	F	L	M	MB	B	R	M		
SALTA	SALTA	-	-	-	10	90	-	100	-	-	-	-	-	-	-	-	-	-	-	-	E/A
SAN LUIS	SAN LUIS	-	-	-	-	100	-	76	18	6	-	-	-	-	100	-	100	-	-	-	A
SANTIAGO DEL ESTERO	SANTIAGO DEL ESTERO	-	-	-	8	93	-	100	-	-	-	-	-	27	73	-	100	-	-	-	A/R
ESTERO	QUIMILÍ	-	-	-	10	90	19	67	9	5	-	-	-	-	-	-	-	-	-	-	E/A
TUCUMÁN	TUCUMÁN	-	-	-	-	100	-	100	-	-	-	-	-	100	-	100	-	-	-	-	A

Las cifras expresan porcentaje de la superficie del área sembrada.

Estado general: MB: Muy Bueno, B: Bueno, R: Regular, M: Malo.

Humedad: A: Adecuada, R: Regular, E: Exceso, I: Inundación, PS: Principio de Sequía, S: Sequía.

Estadio Fenológico: E: Emergencia; C: Crecimiento; F: Floración; L: Llenado; M: Madurez

(*) La sumatoria puede ser inferior a 100, correspondiendo la diferencia a siembras aún sin emerger.